



Mylnå
Volda Elektriske Mylne



Historikk

Mylnå i Volda har tradisjonar frå 1864, då den vart bygd ved Øyraelva, og vart driven med vasskraft. Seinare vart utstyret flytta til Dalebuda på Rotset, der ein dreiv til bygget brann ned til grunnen 13.12.1936. Aksjeselskapet Volda Elektriske Mylne AS vart skipa i 1930, og noverande mylnebygg stod ferdig i 1937. Mylnå vart bygd som ei moderne bygdemylne, der 3 kverner stod på rekke, med drift frå ein underliggande drivaksling. Kraftoverføringa til kvernene føregjekk med flatreimar. Frå den horisontale drivakslingen måtte reimoverføringa vendast 90 grader og innpå reimskiva på den vertikale akslingen til kvernene. Dette vart gjort ved hjelp av to vendetrinser. Trinsene vart og brukt til stramming av reimane.

Dei to opphavlege kvernene har i dag kvar sin motor og kilereimsdrift. Mylnå hadde og to vedfyrte platetørker, desse er og intakt, der den eine er i bruk og har fått elektrisk oppvarming.

I 1973 kjøpte Felleskjøpet 90% av aksjane i selskapet, og Mylnå fungerte etter det som eit innkjøpslag i samarbeid med Felleskjøpet på tonnvarer (driftsmiddel) til bøndene i Volda-området. Det har vore med folk frå "Malar-familien" heilt fram til Felleskjøpet overtok verksemda. I denne perioden vart det bygd nytt lager (1982) og ny butikk (1984). Under denne utbygginga vart den eine steinkverna fjerna, men det meste av mylneutstyret vart heldigvis teke vare på og halde vedlike ved ein årsproduksjon på 2-5 tonn havremjøl og bygg-grøpp pr år.

Felleskjøpet tok over drift av butikk og tonnvaresal i 1989. Volda El. Mylne stod etter dette for utleige av butikk/lager til Felleskjøpet, samt produksjon av matmjøl.

Hovudaksjonær Møre Felleskjøp la ned den kommersielle delen av matmjølproduksjonen i 1996, og la i 1999 ned butikk og lager i Volda, for å samle aktivitetane sine på avdelinga i Ørsta, ca 1

Mylnå etter tusenårsskiftet.

Elias Moe vart tilsett som disponent ved Volda El. Mylne 01.12.1987, og var der til Mylnå/FK-avdelinga vart lagd ned i 1999. Hausten 2001 fekk Elias Moe kjøpt Mylnå, og i februar 2002 var hus og maskiner opprusta med tanke på auka sal til butikk og bakerikjeder, og dei første prøveproduksjonane kunne startast. Lageret vart utleigd til Haugen Bok, og offisiell nyopning av Volda El. Mylne var 24.05.2002.

Selskapet Mylnå Eigedom vart skipa 20.04 2001, og eig hus og maskinar. Volda El. Mylne leiger hus og maskinar frå eigedomsselskapet, og tek seg av mjølproduksjon, sal og marknadsføring.

Sprinklaranlegg vart installert i alle etasjar i 2002, for å sikre hus og utstyr mot brann, sidan det er så godt som umogleg å erstatte maskiner og utstyr som er i bruk på Mylnå.

Ny pakkemaskin vart innkjøpt i 2006 og nytt sikt 2007. Pakkemaskinen står i eit eige tilbygg (den gamle "tarmen") mot søraust. Det elektriske anlegget vart oppdatert med nytt inntaks og fordelingsskap i 2008. Etter 2006 har ein arbeidd med eit spesielt prosjekt, nemleg bygging av ei ny steinkvern etter mål av dei to som står att i dag. Ei av dei tre opphavlege steinkverne vart fjerna før bygging av nytt lager og butikk tidleg på 80-talet. Nokre delar av denne kverna vart teke vare på, men det viste seg å bli vanskeleg å finne folk til å lage dei delane som mangla. Det vart nytta både lokale snikkarar, bygdesmedar og ekspertar utanfrå. Den nye kverna vart ferdig i 2010, og kan tilknyttast ei eiga produksjonslinje, slik at ein utan store investeringar høve til å produsere glutenfritt mjøl.

Mylneriet AS vart skipa i oktober 2006, og står for drift av butikk/kafe der folk kan få kjøpe og smake på mjølet frå steinkvernene, steinovnsbakte Schakendabrød frå Lom og lokal gardsmat. I kafélokala Kan ein nyte god mat og kaffi/te, og her blir historia til Mylnå presentert i tekst og bilete. Kaféen er gjestane sitt første møte med Mylnå før eventuell omvisning og ekstra informasjon.





Mylnå Volda

Framtid.

Mylnå har søkt om å bli tatt inn som medlem i det nordatlantiske nettverket for Ecconomuse som har sitt opphav i Canada. Ecconomusee har tre hovedprinsipp for utvikling og drift: Produksjon – Formidling/læring – Sal av produkt frå foretaket. Søknaden har støtte fra Volda kommune og kulturavdelinga i fylket.

To av elementa er alt etablert. Produksjon og sal.

I forkant av arbeidet med konsept utarbeidd av Sporstøl Arkitekter as, har Mylnå hatt god kontakt med Høgskulen i Volda. Sunnmøre Museum avdeling i Volda. Volda kommune. Kulturavdelinga i fylket – fylkeskonservator, og andre.

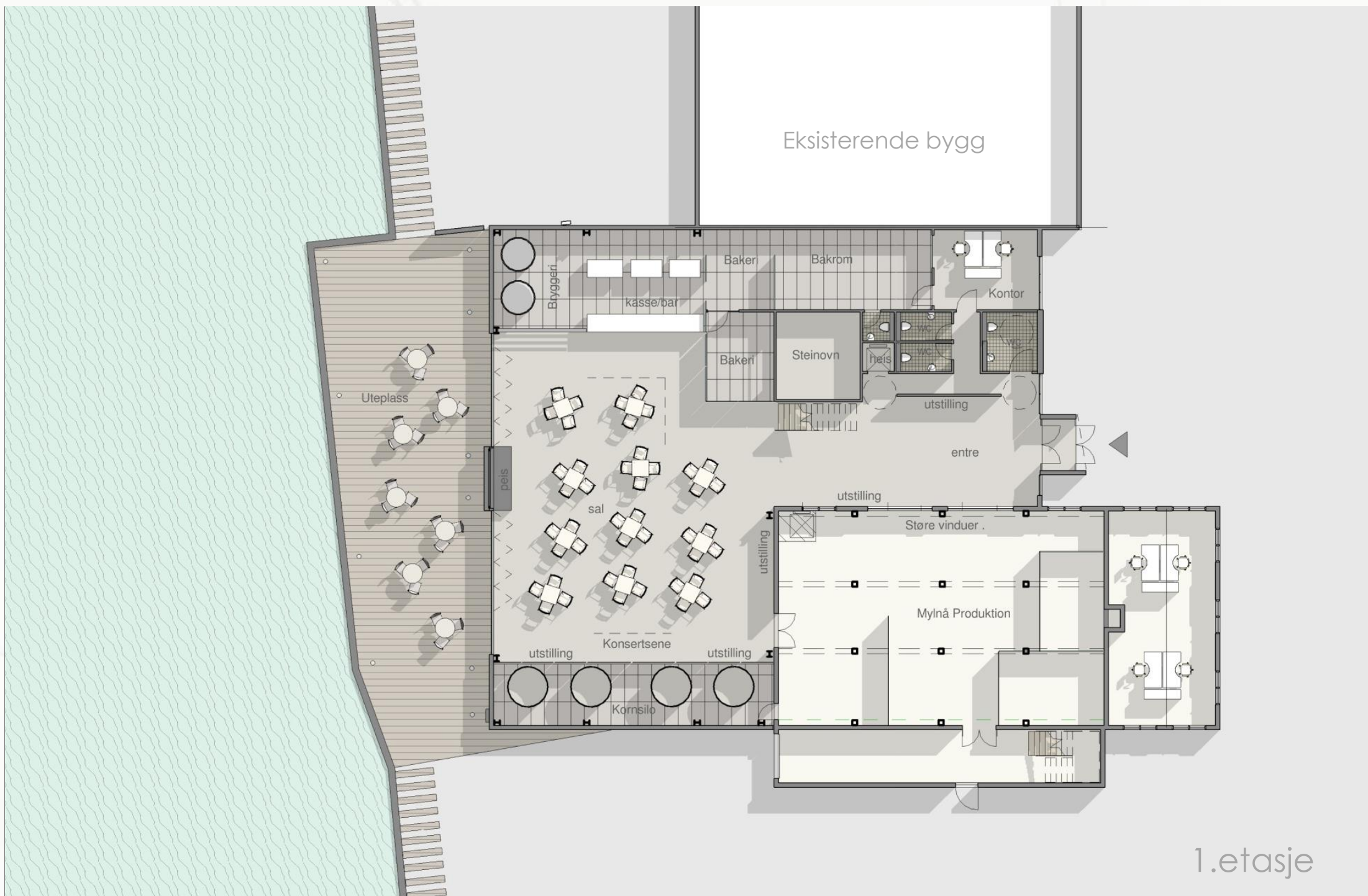
Konseptet viser prinsipp som gir grunnlag for utvikling av forprosjekt og detaljprosjekt. "Mylnebygget" blir ståande som det er, med små forandringar. Tilbakeføring av opprinneleg takform, på noverande tilbygg med butikk og kafe. Rekonstruksjon av pipe. Det eksisterande lagerbygget blir rive. I nybygget er tenkt slike funksjonar:

Første etasje: Formidling ved installasjonar og innsyn i Mylnå gjennom glasfelt, startar når ein kjem inn i bygget. Bakeri med steinovn. Microbryggeri. Kafer med utsikt til fjorden og landskapet på sørsida. I kafeen ei lita scene, for intimkonsert og liknande. Frå kafebordet kan ein gjennom glasveggar, sjå det pulserande livet i i mylnå, bakeriet og microbryggeriet. Plass for utekafe mot fjorden. Toalett for publikum.

Andre etasje: Lokale for formidling og undervisning. Dimensjonert for å kunne ha plass til ein "buslast" personar. "Vrimleareal" som kan brukast i pauser og som tilleggsareal til kafeen i ulike sammenhengar. Tanken er at lokala skal kunne nyttast av institusjonar frå barnehage til høgskule. Kommune og næringsliv til møte og representasjon. Reiseliv til formidling og bruk av kafeen. Møttopplass for studentar, lokalbefolkning og tilreisande. Målet er at "Mylnå" skal bli ein plass for oppleving og trivsel.

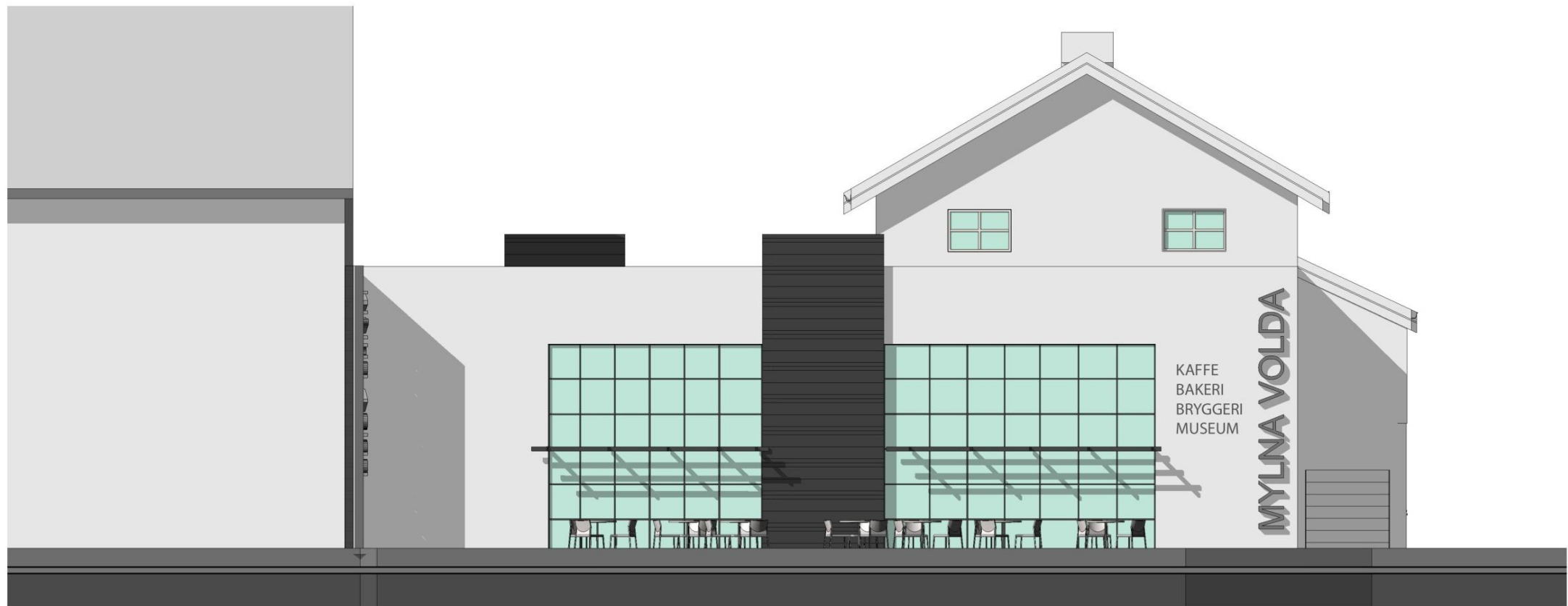
Konseptet skal synleggjere ideen og potensiale for utvikling. Det skal bearbeidast vidare i samråd med samarbeidspartane.





Mylnå Volda



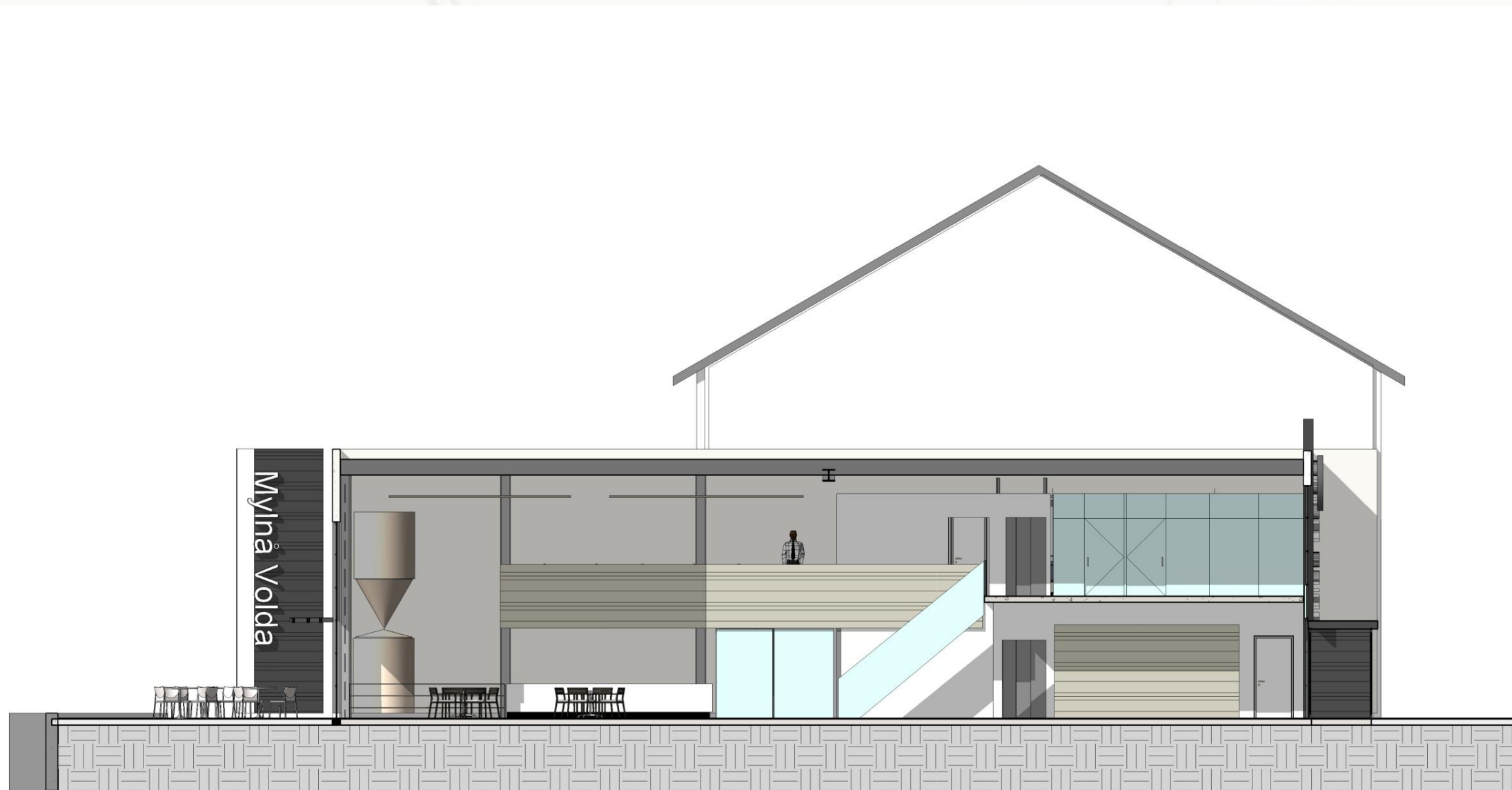


Fasade Sør



Fasade Nord

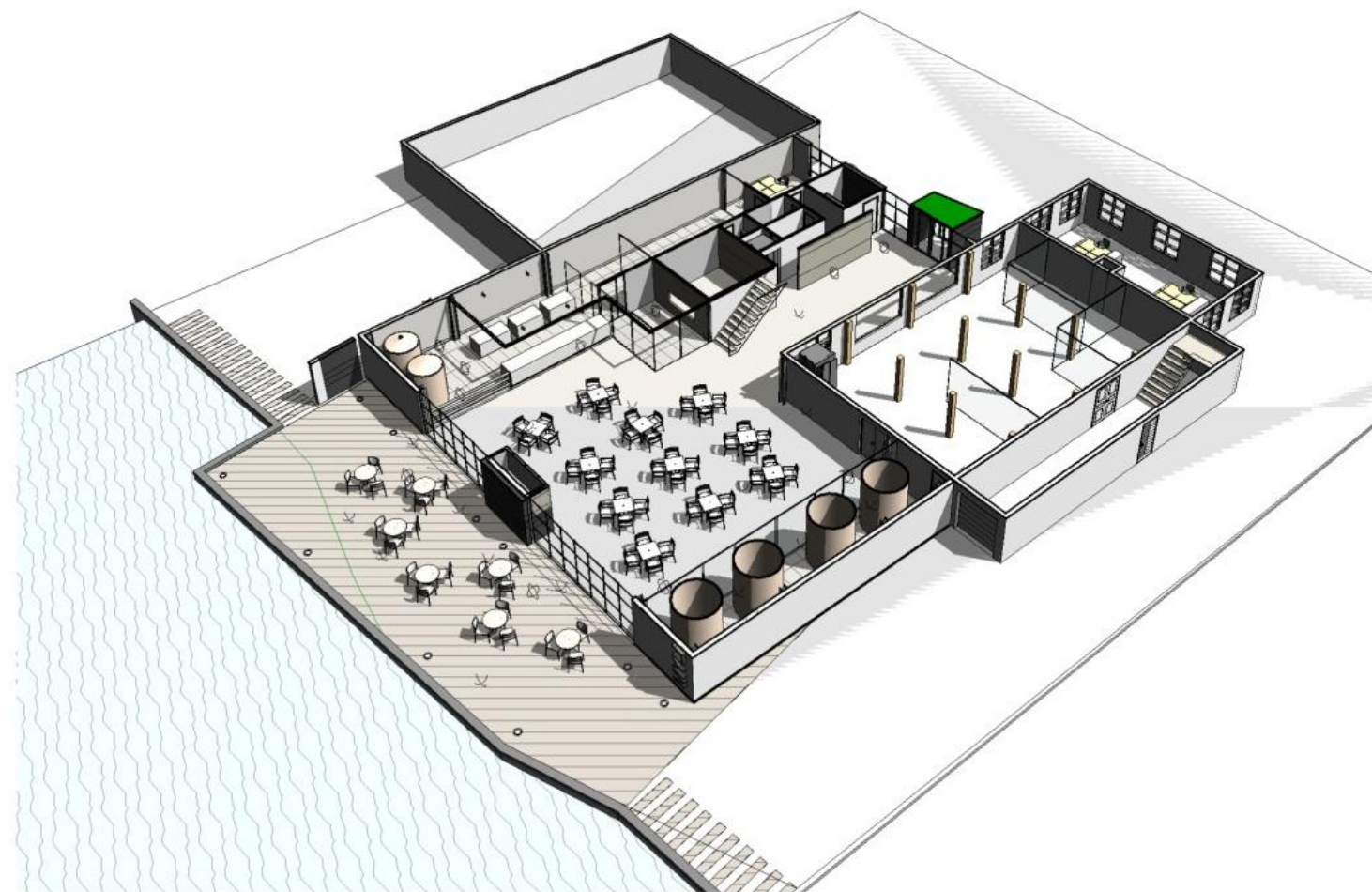
Mylnå Volda



Snit A-A

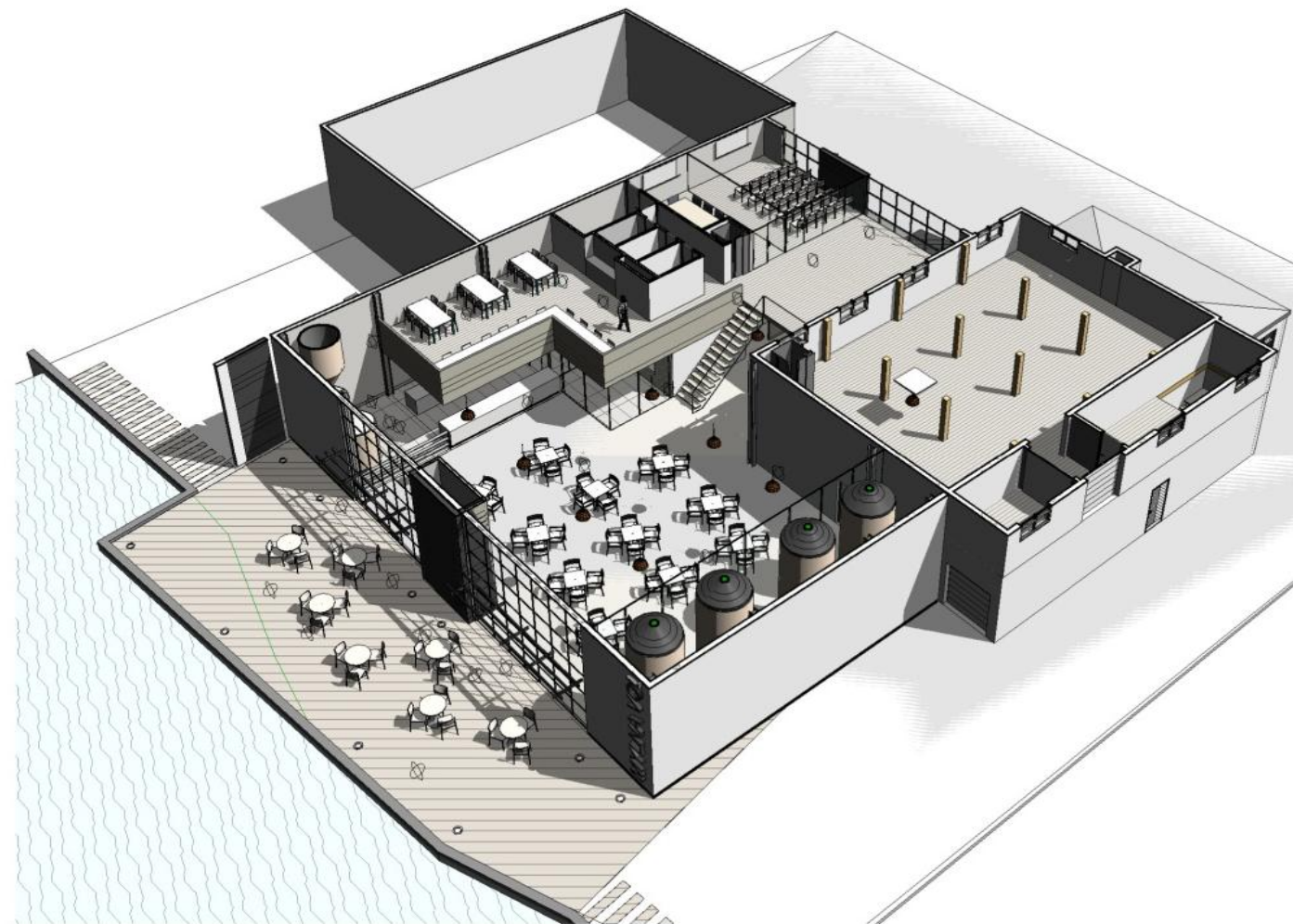
S P O R S T Ö L

Mylná Volda



1.etasje

Mylnå Volda



2.etasje

Mylnå Volda



Mylná Volda



Mylná Volda



S P O R S T Ö L

Mylnå Volda



Mylnå Volda



Mylnå Volda